

**Tűzvédelmi Szabályzat**  
15. számú melléklete

Kodály Zoltán Zenepedagógiai Intézet  
Oktatási épület (Ókollégium)  
Kecskemét, Kálvin tér 1.

## 1. Gazdálkodó szervezet alapadatai

**Gazdálkodó szervezet megnevezése:** Liszt Ferenc Zeneművészeti Egyetem  
**Címe:** 1061 Budapest Liszt Ferenc tér 8.

**Épület/létesítmény megnevezése:** Kodály Zoltán Zenepedagógiai Intézet  
**Címe:** 6000 Kecskemét, Kálvin tér 1.

Jelen dokumentumban található adatok, információk a helyszíni bejárások és egyeztetések alapján készült.

## 2. Kodály Zoltán Zenepedagógiai Intézet tűzvédelmi adatai

### 2.1. Rendeltetés:

Közösségi (oktatási épület) alaprendeltetésű.

### 2.2. Épület adottságai:

A Liszt Ferenc Zeneművészeti Egyetem jelen területet (az épület 2. emelete) bérlí. A bérleményben tanterem, könyvtár, nagyterem, irodák lettek kialakítva. Az épületben egy lépcsőtér került kiépítésre.

### 2.3. Befogadóképesség

A bérleményben a tömegtartózkodásra szolgáló helyiség nem lett kialakítva.

### 2.4. Kiürítés, menekülés

Az épületben munkát végző munkavállalók és diákok menekülési képességüket tekintve önálló menekülésre képesek.

Átmeneti védett tér nem került kialakításra az épületben.

Az épületben ötven főt meghaladó befogadó képességű helyiség nem található.

<b>Helyiségek maximális befogadóképességére vonatkozó adatok:</b>	
Nagyterem	max. 50 fő

## 3. Tűzoltó egységek beavatkozását segítő információk

Az épület megközelíthetősége:	Az épület főbejárata a Kálvin tér felől megközelíthető.
Tűzoltó készülék:	Van bérbeadó biztosítja.
Falitűzcsap:	Nincs kiépítve.
Az épület elektromos főkapcsolója:	földszint - bejáratnál
Az épület gázelzárója:	Nincs. Távfűtés van
Az épület vízelzárója:	pinceszinten – udvarról megközelíthető
Tűzjelző berendezés:	Nincs kiépítve
<b>Az épület gyülekezésre kijelölt helye:</b>	<b>Kálvin téren.</b>

## 4. Használati szabályok

### 4.1. Tűzveszélyes tevékenység

Az épületben állandó tűzveszélyes tevékenységet nem lehet folytatni.

Alkalmoszerű tűzveszélyes tevékenységet a Tűzvédelmi Szabályzat 24. szakaszában meghatározott feltételek szerint lehet végezni.

#### **4.2. Dohányzásra kijelölt helyek**

Dohányozni csak az arra kijelölt helyen lehetséges a Tűzvédelmi Szabályzat 27. szakaszban meghatározott feltételek szerint.

A kijelölt dohányzóhely(ek): az épület előtt az utcán.

#### **4.3. Fokozottan tűz- vagy robbanásveszélyes anyagok**

Az épületben nem történik fokozottan tűz- vagy robbanásveszélyes anyag előállítása, forgalomba hozatala.

Az épületben elméleti és gyakorlati oktatás folyik.

#### **4.4. Fűtőberendezések**

Meghibásodás esetén jelezni kell a hibát az Üzemeltetési és Beszerzési Osztálynak.

Az üzemeltetésre vonatkozó követelményeket a Tűzvédelmi Szabályzat 31. szakasza szabályozza.

### **5. Tűzterhelés, létesítményi tűzoltóság**

Meglévő adottság az épület tűzterhelési értéke, a 239/2011. (XI. 18.) Kormányrendelet 6. és a 2. melléklete alapján létesítményi tűzoltóság kialakítása nem követelmény.

### **6. Tűzriadó terv**

A többszörösen módosított 30/1996. (XII.6.) BM sz. rendelet 4.§ (1) pont (ab) bekezdése alapján a Kodály Intézet (6000 Kecskemét, Kálvin tér 1.) Tűzriadó terv készítésére kötelezett.

A Kodály Intézet (jelenlegi iskolaépület) Tűzriadó tervét az alábbiakban határozom meg.

A Tűzriadó terv célja: egy esetleges tűz vagy káreset bekövetkezése esetén szükséges intézkedés sorozat megtétele, elkerülvén - vagy a legkisebb mértékre csökkentve - a személyi és tárgyi veszteséget, illetve károsodást.

#### **6.1. Tűzriadó terv hatálya kiterjed a Kodály Intézet (jelenlegi iskolaépület):**

- teljes területére,
- műszaki üzemeltetését vezető személyekre,
- területén bármilyen okból tartózkodó személyekre.

#### **6.2. Tűzriadó terv oktatása**

Ezt a Tűzriadó tervet oktatás keretében meg kell ismertetni a Kodály Intézet munkavállalóival.

A Tűzriadó tervet új jogszabály megjelenésekor, a Kodály Intézet bővítésekor, átépítésekor, valamint a tervet érintő építészeti, épületgépészeti átalakítások és a használatban bekövetkező változások esetén felül kell vizsgálni, és a szükséges módosításokat végre kell hajtani.

#### **6.3. Tűzriadó terv gyakoroltatása**

A Tűzriadó gyakorlat megszervezése az üzemeltetési és beszerzési osztályvezető feladata.

Az üzemeltetési és beszerzési osztályvezető köteles a Tűzriadó tervben szereplő feladatokat évente legalább egyszer gyakoroltatni.

A tervezett gyakorlatról annak időpontja előtt legalább 15 nappal, továbbá a gyakorlat bejelentett időpontjával kapcsolatos változásról a tűzvédelmi hatóságot értesíteni kell.

A végrehajtott gyakorlatról, illetve a tapasztalokról jegyzőkönyvet kell készíteni, amelyet a tűzvédelmi irattartóban kell elhelyezni.

#### 6.4. Tűzjelzés, riasztás módja

A tüzet észlelő személy köteles a tüzet jelezni a tűzoltóság felé, illetve a portaszolgálat.

Az épület területén tartózkodók (munkavállalók, diákok) riasztása az alábbiak szerint történhet:

- személyes észlelés esetén hangos **"TŰZ VAN! TŰZ VAN! Mindenkit felszólítok az épület azonnali elhagyására!"** kiáltással,

<b>Gyülekezési hely: Kálvin téren</b>
---------------------------------------

#### 6.5. Segítségkérés, tájékoztatás

A tűz esetén értesítendő személyek és szervezetek riasztása elsődlegesen a postaszolgálat feladata.

**A hivatásos tűzoltóság segélyhívó száma: 105; de az észlelt tűz jelezhető a 112-es telefonszámon is.**

Tőlünk elvárható mértékig magunk és környezetünk veszélyeztetése nélkül a szükség szerinti biztonságos beavatkozás pl: tűzoltó készülékkel próbáljuk meg eloltani a kezdeti tüzet!

A Tűzoltóság segélyhívó számát és a tűz esetén értesítendő személyek és szervezetek telefonszámait jól látható módon ki kell helyezni a portahelyiségben.

A jelzésnek tartalmaznia kell:

- **Az esemény pontos helye** (Pl. 6000 Kecskemét, Kálvin tér 1.),
- **Az esemény leírása,**
- **Mit veszélyeztet,**
- **Emberélet van-e veszélyben,**
- **Megadjuk nevünk, telefonszámunk.**

Tőlünk elvárható mértékig biztonságos beavatkozás!

A tűz jelzését követően – illetve azzal egy időben – gondoskodni kell a terület azonnali kiürítéséről.

A tűz jelzése és a kiürítés után a jelző személy köteles értesíteni a műszaki igazgatót:

Név: Reményi Katalin  
Telefonszám: +3630-328-9933

üzemeltetési és beszerzési osztályvezetőt:

Név: Tomozi Gábor

Telefonszám: +3670-507-5812

Intézményvezető: Kenyeresné Denk Anikó

Telefonszám: +3630-287-8451

## **6.6. Az épület elhagyása**

A tűzriadó alkalmával az épületet lehetőleg a legrövidebb útvonalon kell elhagyni, és az épülettől távolabbi helyen kell gyülekezni az erre kijelölt helyen.

A menekülés során legyen figyelemmel környezetére, az arra rászorulókat a menekülésben segítse.

**A gyülekezési helyet a kiérkező tűzoltóság utasításáig TILOS elhagyni.**

**A gyülekezési helyen létszámellenőrzést kell tartani!**

## **6.7. Tűz esetén szükséges teendők**

Tőlünk elvárható mértékig magunk és környezetünk veszélyeztetése nélkül a szükség szerinti biztonságos beavatkozás pl: tűzoltó készülékkel próbáljuk meg eloltani a kezdeti tüzet!

### **6.7.1. A tűz oltásában való közreműködés**

A Kodály Intézet területén minden dolgozó köteles öntevékenyen, késedelem nélkül intézkedni a tűzveszély elhárításában és a tűz oltásában.

- A tűz oltását lehetőleg a veszélyeztetett épületrész vagy szabadterület kiürítésével egyidejűleg kell megkezdeni.
- A tűz oltására a Kodály Intézet területén elhelyezett tűzoltó készülékeket kell felhasználni.
- Tilos és életveszélyes, bármilyen villamos berendezés, elektromos működtetésű gép, eszköz - amennyiben nem történt meg a feszültségmentesítése - tűzének vízzel történő oltása.
- A tűz oltását - amíg az életveszély nélkül lehetséges - megszakítás nélkül folytatni szükséges, illetve a tűz terjedését akadályozni kell a tűzoltóság kiérkezéséig, vagy a tűz teljes eloltásáig.
- Amennyiben a tűzoltás élet veszélyeztetése nélkül nem végezhető tovább, úgy el kell hagyni a helységet. A helység elhagyásánál a helység ajtaját be kell csukni!
- A tűzoltóság kiérkezése után a további teendőket a tűzoltás vezető határozza meg

### **6.7.2. Oktatók feladata tűz esetén**

Minden oktató felel az óráján résztvevő diákokért.

Tűz esetén:

- felszólítja a diákokat az épület elhagyására,
- segíti a diákok menekülését,
- a gyülekezési helyen elvégzi az oktatásán résztvevő diákok létszámellenőrzését.

### **6.7.3. Portaszolgálat feladata tűz esetén**

A portaszolgálat feladata megegyezik nappali időszakban és az esti időszakba.

Intézkedik a tüzeset bejelentésére (Katasztrófavédelem és az üzemeltetési és beszerzési osztályvezető).

Elkezd az épület kiürítésével kapcsolatos feladatokat.

Fogadja a kiérkező tűzoltókat és ismerteti az épület felépítését, kialakítását, valamint a kialakult helyzetet.

#### 6.7.4. Minden dolgozó, diák feladata tűz esetén

Tűz esetén:

- az általa használt berendezéseket feszültség mentesíti;
- az épületben tartózkodókat, illetve az arra rászorulókat a menekülésben segíti;
- a helyiséget, illetve a veszélyeztetett területet a körülményekhez képest nyugodtan, pánikkeltés nélkül, a legrövidebb útvonalon elhagyja és a gyülekező helyre megy;
- a tűzoltás vezető utasításait követi, illetve végrehajtja;
- tűz esetén a dolgozók elsődleges kötelessége közreműködni a bajba jutottak, vagy bármely más okból az épületet elhagyni nem tudó személyek mentésében.

A kiürítés, mentés, tűzoltás során a tűzoltás vezető (tűzoltóság) intézkedéseit a jelenlévők kötelesek végrehajtani.

	Alapszabályok a vészhelyzetben történő cselekvésre
--	----------------------------------------------------

- a füst alatt a padozat közelében kell maradni,
- sokat segíthet, ha az ember – mielőtt füsttel teli területen mozogna – valamit az arca elé tud tartani (bevezetett ruhát), ha ilyen nincs a közelben, akkor a száj és az orr elé helyezett ing, szalvéta, más ruhanemű a meneküléskor a légutaktól az ingerlő füstszecskéket távol tartja,
- ha a mennyezet alatt vastag, fekete füst gyűlt össze, gyorsan kell menekülni,
- tűzesetnél nem szabad késlekedni értékes tárgyak mentésével, az emberek mentéséről kell gondoskodni,
- ha a füst már a padlóig kiterjedt, meg kell próbálni egy másik menekülési utat találni,
- ha személy van bezárva, akkor közte és a tűz között be kell csukni minden lehetséges nyílászárót, az ajtók és az ablakok becsukása révén a tűz nem jut elegendő oxigénhez, így az égés lényegesen lassúbb lesz, másrészt a füst és a láng terjedését is akadályozzuk ezzel; a helyiségben található anyagokkal el kell tömíteni az ajtók réseit, ezzel megakadályozható a füst bejutása; ezt követően a helyiség ablakainak kinyitásával friss levegő áramolhat be; ha mindez fordítva történik az égés erősödhet,
- ha személy be van zárva, segítségért kell kiáltania, és közben körül kell néznie van-e másik menekülési út,
- mentésre váró akasszon ki valamit, pl. inget, más ruhadarabot az ablakba, így jelezze a Tűzoltóság részére tartózkodási helyét.

#### 6.8. A tűzoltás utáni teendők

A tűz eloltása és a tűzoltóság elvonulása után a helyszínt érintetlenül kell hagyni, amíg az illetékes hatóságok a tűzvizsgálatot el nem végzik. A tűzvizsgálat végrehajtásához a hatóság részére mindenki köteles a kért felvilágosítást megadni. A hatósági tűzvizsgálat befejezése után a helyreállítási munkákat meg kell kezdeni, gondoskodni kell az elhasznált tűzoltó eszközök és anyagok (pl. tűzoltó készülék) pótlásáról.

#### 6.9. Veszélyforrások – védekezési módok:

Veszélyforrás	Veszélyhelyzet	Következmény	Hatások	Védelmi
---------------	----------------	--------------	---------	---------

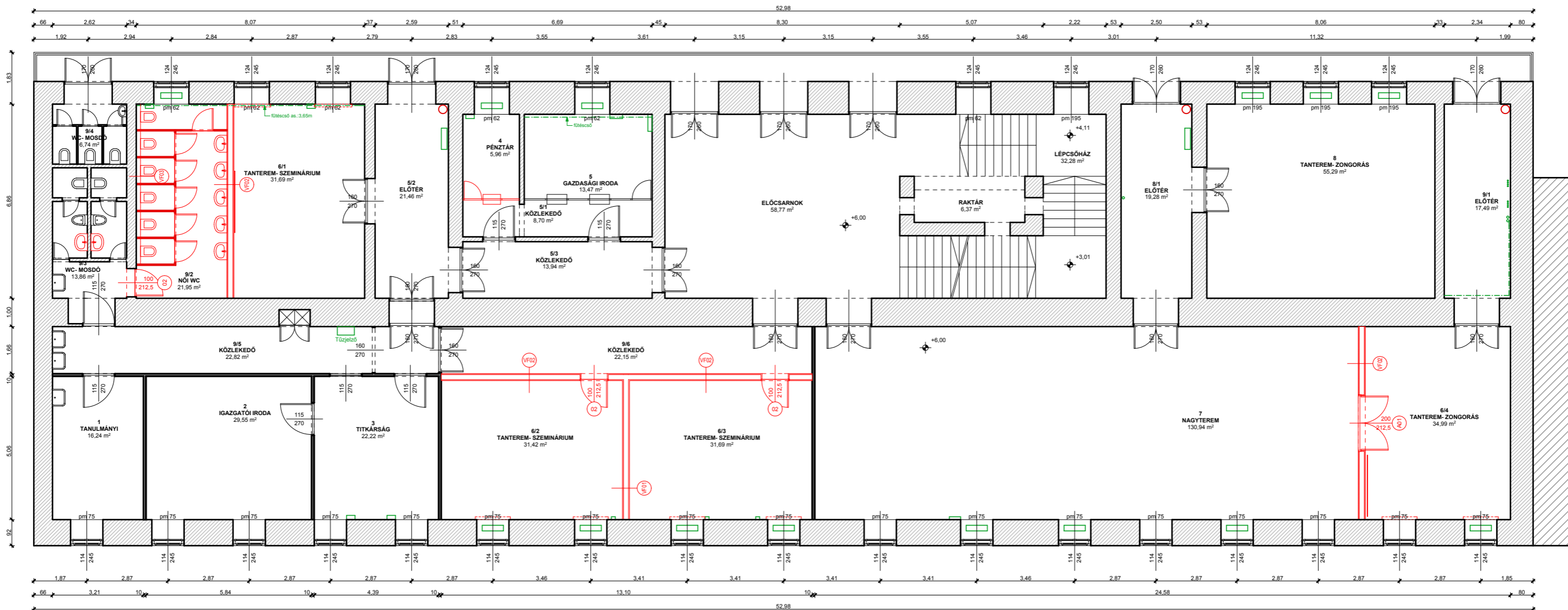
				<b>módok</b>
Villamos fogyasztó-, kapcsoló berendezések	Berendezés meghibásodása, túlterhelés, túlhevülése...stb.	Elektromos zárlat, villamos ív	Tűzveszély – tűz.	Áramtalanítás, áramszolgáltató értesítése, tűzoltás.
Gázfogyasztó berendezések	Csővezeték, csővezeték csatlakozások sérülése, berendezések meghibásodása.	Gázok kijutása a helyiségbe (gázzivárgás).	Tűz- és robbanásveszély.	Gáz főelzáró csap elzárása, szellőztetés, gázzolgáltató értesítése, áramtalanítás, tűzoltás.  <b>Nyílt láng használata, szikrát okozó tevékenység végzése, elektromos kapcsolók működtetése TILOS!</b>

**6.10. Alaprajz**

A menekülési útvonaltervet az 1. függelék tartalmazza

**Függelékek**

1. függelék Menekülési útvonalterv



**ZENEAKADÉMIA**  
ALAPÍTVÁ 1875

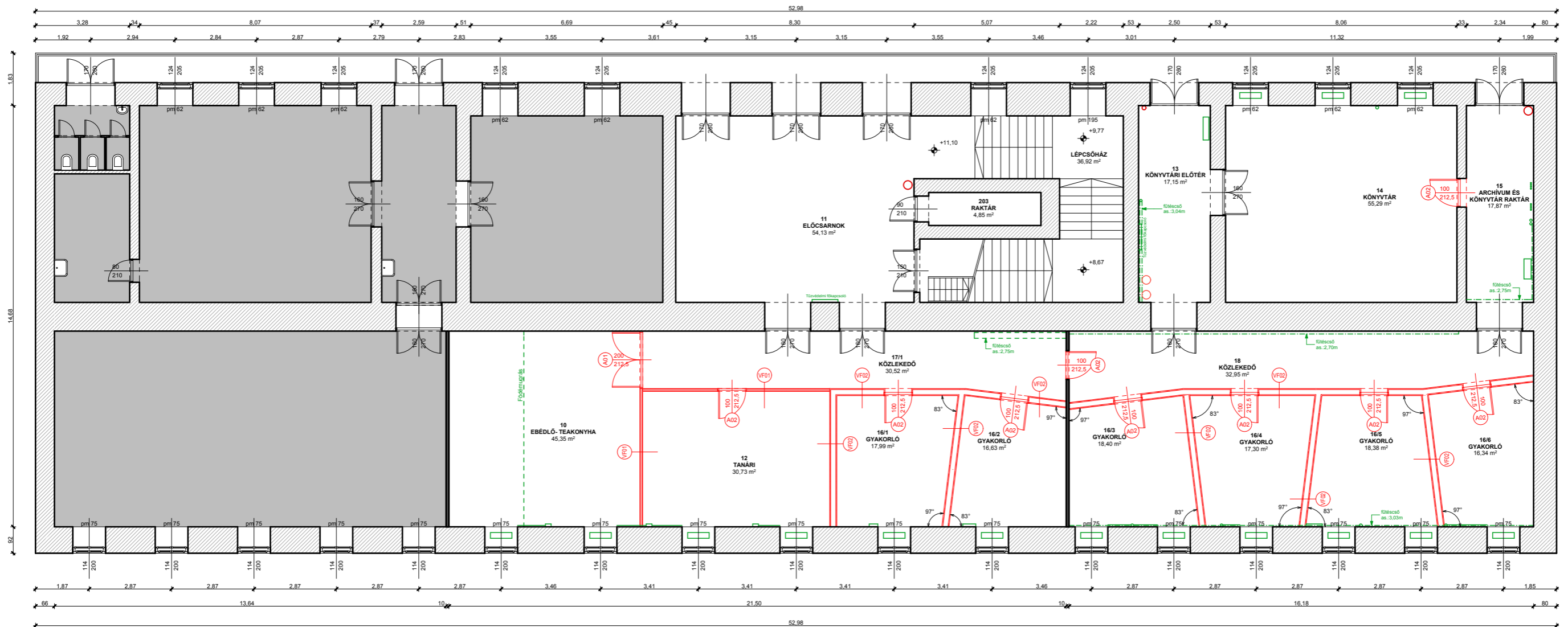
épület:  
**LISZT FERENC ZENEMŰVÉSZETI EGYETEM  
KODÁLY INTÉZET**  
6000 Kecskemét, Kéttemplom köz 1.

készítette:  
Barcsai Ágnes  
ellenőrizte:  
Gáti Attila  
jóváhagyta:  
Reményi Katalin

tervfajta:  
**TERVEZETT ÁLLAPOT**  
méretarány:  
**1:150**  
dátum:  
**2018.09.04.**

terv:  
**1. emeleti alaprajz**  
tervjel:  
**KI-08 A**





- Meglévő megerősített radiátor
- Meglévő megerősített tűlétető
- Meglévő megerősített tűlétető ügyp
- Parancs